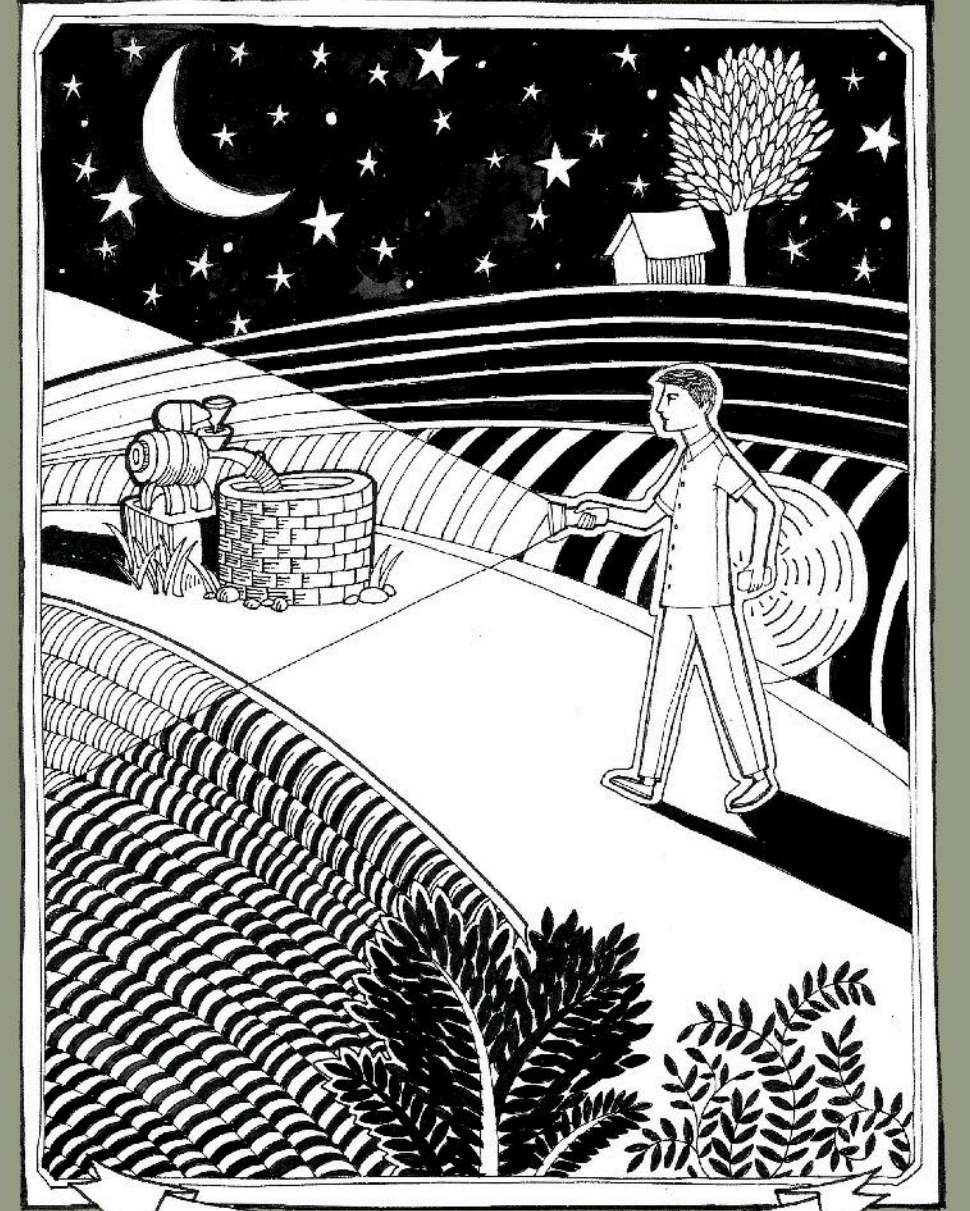




शाळेतून परत येताना काय गोष्टी
नाही केल्या पाहिजेत?



जेव्हा रात्री शेतात कामासाठी जावे लागते तेव्हा
कोणत्या २ गोष्टी प्रौढ लोकांनी
नेहमीच केल्या पाहिजे?

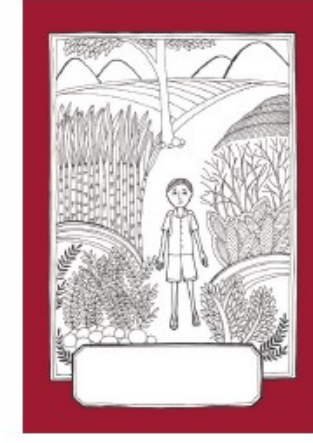


जेव्हा रात्री शेतात कामासाठी जावे लागते तेव्हा कोणत्या २ गोष्टी प्रौढ लोकांनी नेहमीच केल्या पाहिजे?

शास्त्रीय अभ्यास आणि पारंपारिक ज्ञान यांवरून असे दिसते कि **वन्य प्राणी माणसांना खूप घाबरतात**. माणसाच्या उपस्थितीला प्रतिक्रिया हि सर्व प्रजातींमध्ये सार्वत्रिक आहे कि माणसापासून लांब निघून जाणे. म्हणून जर आपण बिबट्याला सूचित केले कि माणसे तेथे उपस्थित आहेत तर ते आपोआपच निघून जातील.

म्हणूनच, माणसांमधील आपापसांतील बोलण हि आपल्यासाठी खूप चांगली कल्पना आहे कि वन्य प्राण्यांना आगाऊ सूचना मिळेल आणि ते तेथून निघून जाऊ शकतील.

म्हणून नेहमीच **गाणे गा, मोबाईल वर गाणी लावा** आणि **रात्री विजेरीचा वापर करा** कारण प्रकशाचा किरण/झोत लांबून दिसतो आणि हलणारा प्रकाश हा माणसाच्या कृतीशी संबंधित आहे.



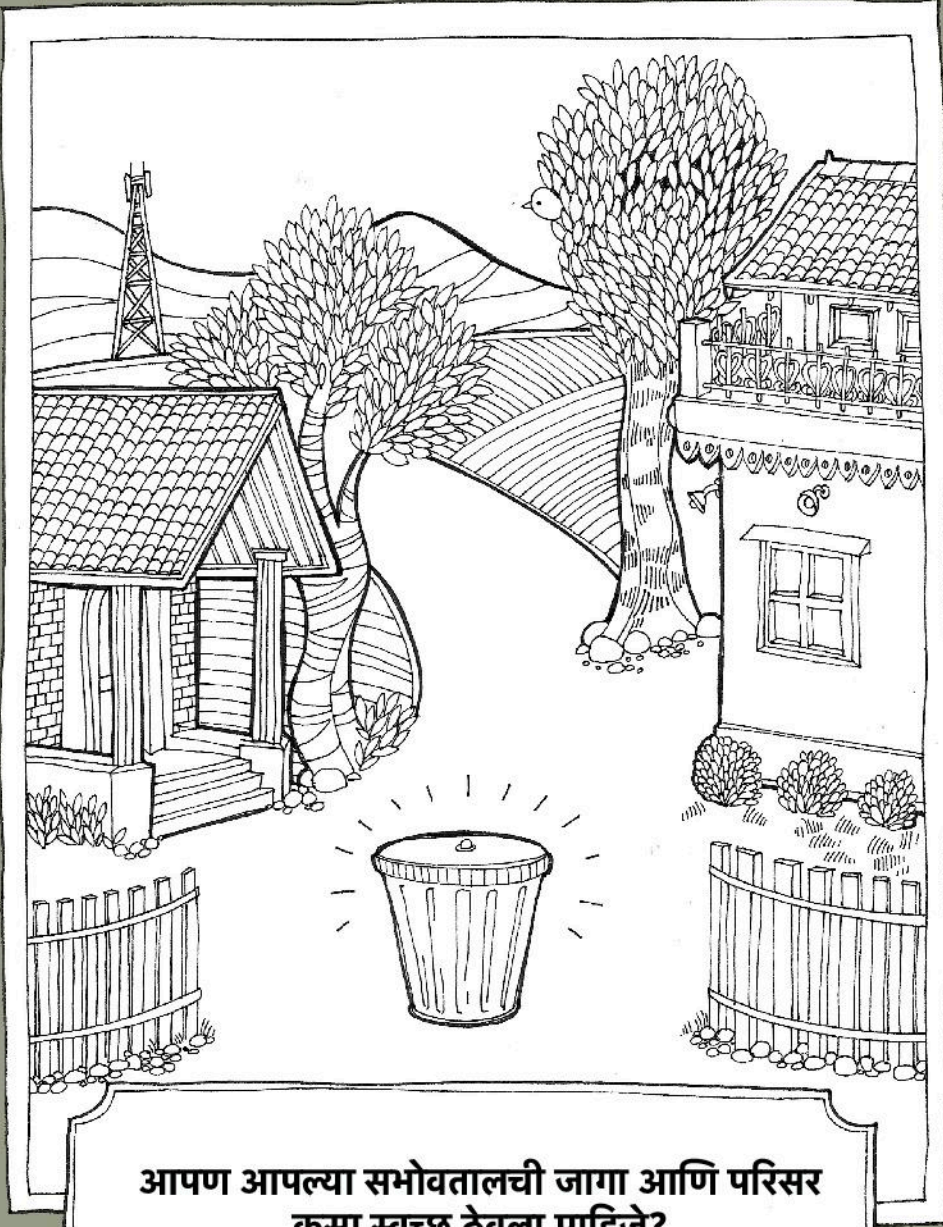
शाळेतून परत येताना काय गोष्टी नाही केल्या पाहिजेत?

लहान मुले हि नेहमीच कोणत्याही अपघाताला संवेदनशील असतात आणि जेव्हा बिबट्या एखाद्या मुलाला लहान आकृतीचा प्राणी असून त्याला भक्ष्य समजतो तेव्हा आपण नेहमीच बिबट्याच्या अशा घटनेत काळजीपूर्वक राहायला पाहिजे.

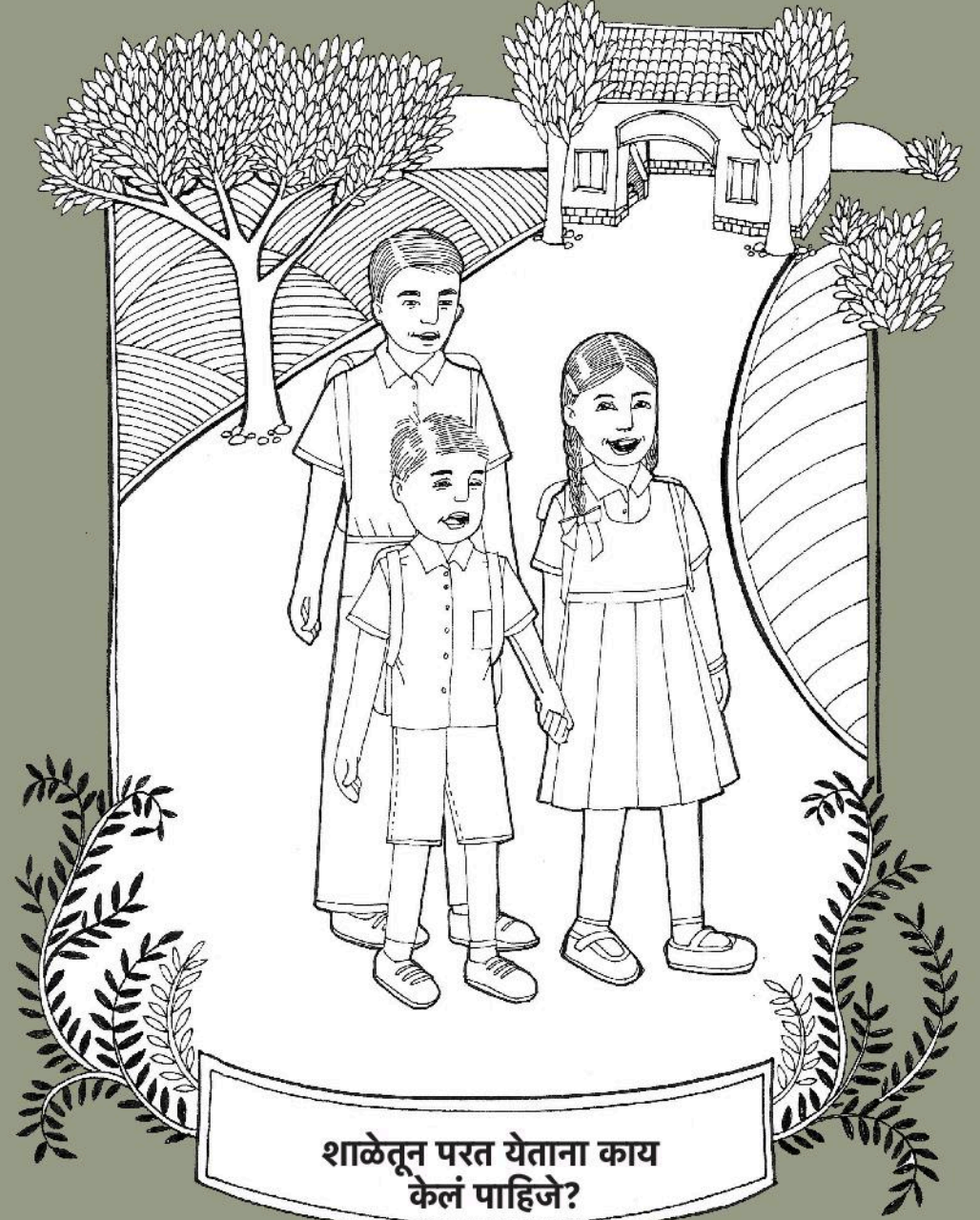
जर खूप मुले एकत्र जमावातून जात असतील तर अशा अपघातांपासून सुरक्षित राहता येईल.

जर तुम्ही एखाद्या मुलाला एकट जाताना पाहिलं तर त्याला आपल्या सोबत आपल्या जमवत सामील करून घ्या.

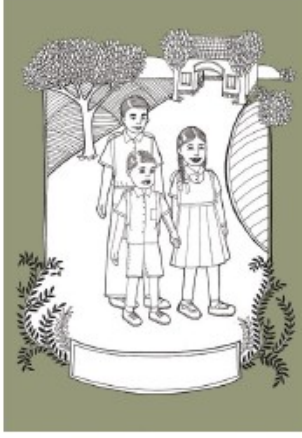




आपण आपल्या सभोवतालची जागा आणि परिसर
कसा स्वच्छ ठेवला पाहिजे?



शाळेतून परत येताना काय
केलं पाहिजे?

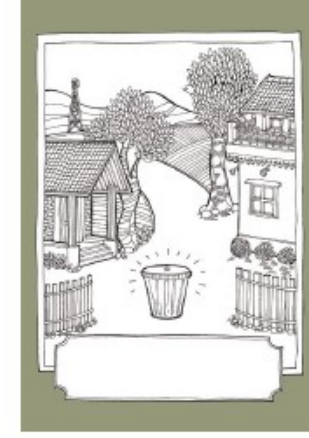


शाळेतून परत येताना काय केलं पाहिजे?

लहान मुलांनी कधीच एकट्याने पायी जाऊ नये.

जर तुम्ही एखाद्या लहान मुलाला एकट पायी चालत असताना पाहिलं तर त्याच्याबरोबर चालायला सुरवात करा. बिबट्या क्वचितच चालत असलेल्या प्रौढ व्यक्तीवर किंवा जमावातून एकत्र चालत असलेल्या माणसांवर हल्ले करतो.

तर लहान मुलांनी एकटे पायी चालू नये आणि जमावामध्येच एकत्र राहावे, हेच उत्तम आहे. .



आपण आपल्या सभोवतालची जागा आणि परिसर कसा स्वच्छ ठेवला पाहिजे?

आपल्याला आपल्या देशातील, शहरातील आणि गावातील सभोवतालची जागा घाणेरडी बघण्याची सवय झाली आहे पण जगातल्या इतर विकसित देशात ही गोष्ट खूप कमी वेळा दिसून येते.

आपल्या सभोवतालची जागा स्वच्छ ठेवणे हे फक्त आपल्या डोळ्यांना आनंदायक वाटणे किंवा आपल्याला हर्षित वाटण्यासाठी आहे असं नाही पण आपल्या चांगल्या स्वास्थासाठी आणि आरोग्यासाठी खूप गरजेच आहे.

याव्यतिरिक्त **अस्वच्छतेकडे उंदिर, कुत्रे, डुक्करे, मांजरे, गायी आणि बिबट्यांचे भक्ष्य असलेले सगळे प्राणी आकर्षित होतात.** तर आपल्या भागात जर असे खूप प्राणी वास्तव्यास असतील तर साहजिकच रात्री बिबट्या आणि तरस यांसारखे प्राणी पण वास्तव्यास असतील.

आमचा radio collar घातलेला बिबट्या दिवसा उसाच्या शेतात बसायचा आणि रात्री खूप जवळ असेलेल्या कचऱ्याच्या जागी जायचा जिथे कुत्रे आणि डुक्करे मुबलक प्रमाणात उपलब्ध होत असे. **जर बिबट्याला जंगलात पुरेसे भक्ष्य उपलब्ध नसेल तर तो शिकारीच्या शोधात खूप किलोमीटर अंतर चालतो.** आपल शहर आणि गाव स्वच्छ राखण हि बाब असे सुचवीते कि बिबट्यांचे भक्ष्य असलेल्या प्राण्यांची या विभागाशी आकर्षित होण्याची वृत्ती कमी करते आणि त्याचबरोबर बिबट्याची सुद्धा.



The Rufford
Foundation
www.rufford.org



WILDLIFE
CONSERVATION
SOCIETY



The Rufford
Foundation
www.rufford.org

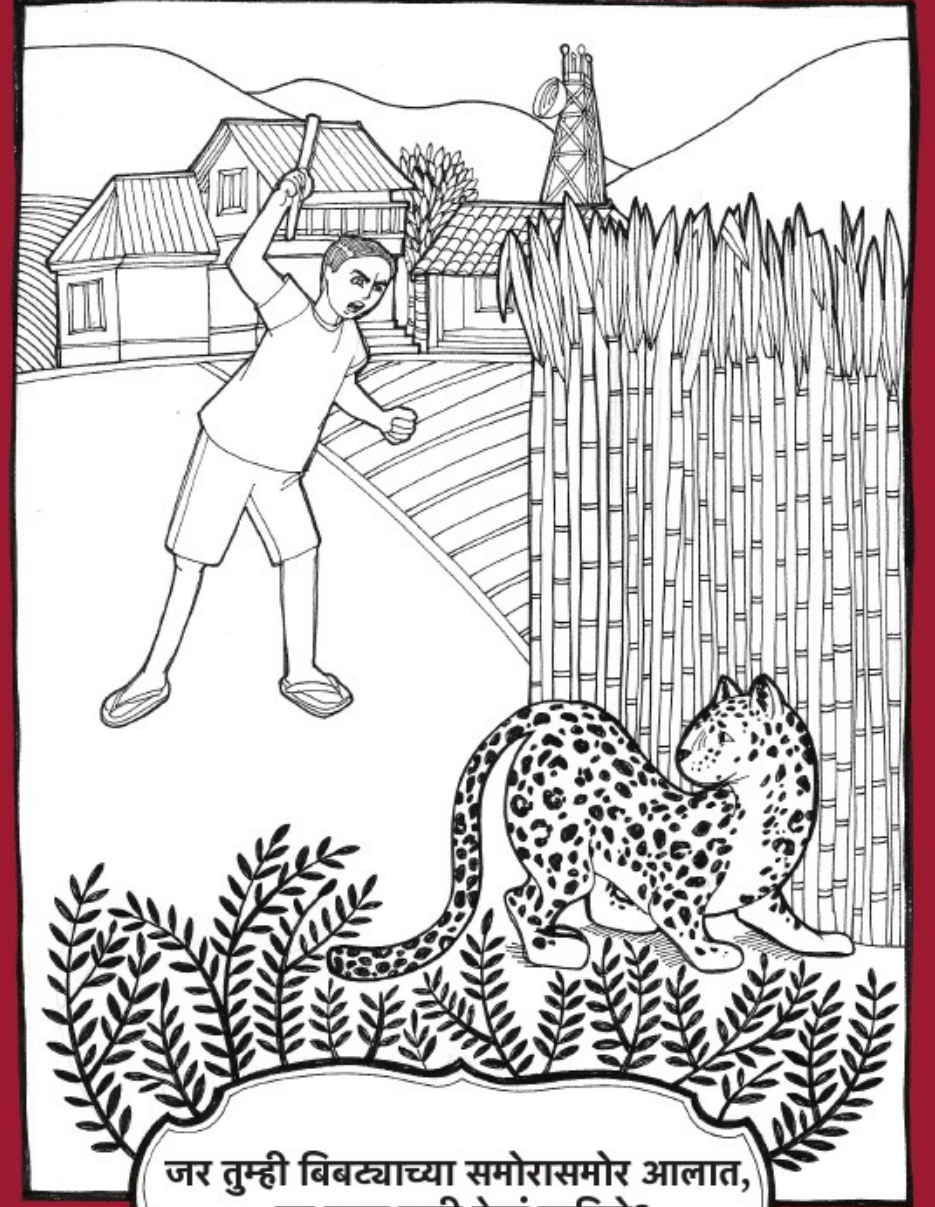


WILDLIFE
CONSERVATION
SOCIETY

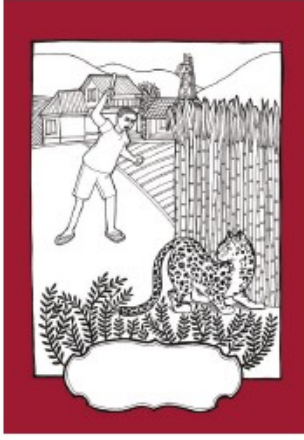




रात्रीच्या वेळी तुम्ही तुमचे पाळीव प्राणी
कसे चांगल्या प्रकारे संरक्षित ठेवू शकतात?



जर तुम्ही बिबट्याच्या समोरासमोर आलात,
तर काय नाही केलं पाहिजे?



जर तुम्ही बिबट्याच्या समोरासमोर आलात , तर काय नाही केलं पाहिजे?

सर्व वन्य प्राणी हे माणसांना खूप घाबरतात. जशी आपली घरची मांजर तिला घेराव घातल्यास जशी हल्ला करते तसच **बिबट्याला सुद्धा आपल्या वागणुकीमुळे काही धोकादायक वाटल तर तो तुमच्यावर हल्ला करतो.**

घरातली लहान मांजर सुद्धा स्वतःच्या टोकेरी सुळ्यांनी आणि नखांनी जखमी करते तर विचार करा कि बिबट्या काय करू शकेल?

कि एखाद्या विभागात बिबट्या आहे असे घोषित झाली कि आपल्या मित्राला/मैत्रिणीला किंवा कुंटुंबीयांसोबत घरी निघून जाणे, हे उत्तम ठरेल.

पोलिसांना, वन विभागाला आणि तुमच्या गावाच्या बचाव संघाच्या सभासदांना दूरध्वनी करावा. **अशा परिस्थितीना खूप चांगल्याप्रमाणे सांभाळण्यासाठी त्यांच्याकडे गरजेची सर्व उपकरणे असतात.** स्वतःच्या संरक्षणासाठी बिबट्यासमोर कधीच आक्रमकरित्या वागू नये.

रात्रीच्या वेळी तुम्ही तुमचे पाळीव प्राणी कसे चांगल्या प्रकारे संरक्षित ठेवू शकतात?

पश्चिम महाराष्ट्रातल्या ग्रामीण भागात राहण्याऱ्या बिबट्याला लावलेल्या radio collar अभ्यासातून असे दिसून आले कि **बिबटे दिवसा अजिवात फिरत नाही** ते पूर्ण दिवसदिवसमभर काही पिकांच्या किंवा झुडपाच्या सावलीत बसून असतात. **फक्त रात्रीच्या वेळी ते भक्ष्य आणि पाण्याच्या शोधात बाहेर पडतात.**

म्हणूनच हे खूप महत्वाच आहे कि आपण आपले पाळीव प्राण्यांची खूप काळजी घेतली पाहिजे. बिबट्या आणि तरस सारखे प्राणी पाळीव प्राणी सुद्धा खातात. जगातल्या बऱ्याच भागात पारंपारिक पद्धतीने पाळीव प्राण्यांचे संरक्षण करणे हि सामान्यपणे दिसून येणारी बाब आहे. दिवसासाठी आणि रात्रीसाठी काही वेगवेगळ्या कृती आहेत.

दिवसाच्या वेळी जेव्हा मेंढपाळ आपले प्राणी/ मेंढ्या चरण्यासाठी बाहेर घेऊन जातात तेव्हा ते याची तंतोतंत काळजी घेतात कि **मेंढ्यांच्या किंवा गुरांच्या कळपासोबत एक किंवा दोन प्रौढ व्यक्ती असाव्यात** जेणेकरून बिबट्या त्या भागात जाणे टाकेल. मेंढपाळ गुरांच रक्षण करण्यासाठी **कुत्र्यांचं सुद्धा वापर करतात** जे मेंढपाळांना शिकारी जवळच असल्याची आधीच सूचना देतात आणि ते सतर्क राहतात. महागष्ट्रात मेंढपाळ वर्ग असेच करतात.

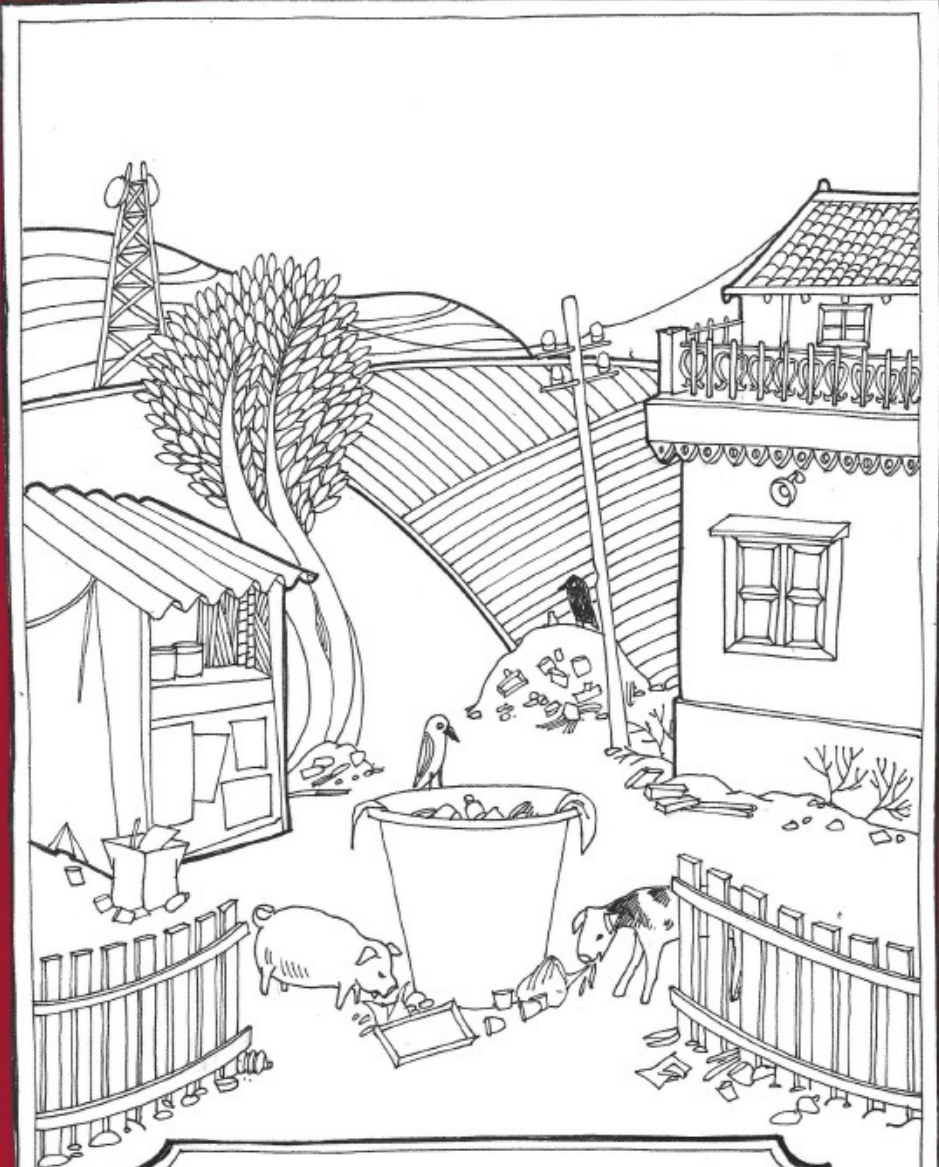
रात्रीच्या वेळी आपले पाळीव प्राणी हे **चांगल्या गोठ्यात निट ठेवले पाहिजेत**, इतके चांगल्या पद्धतीने कि गोठ्यामध्ये **एखादे लहान फट सुद्धा असू नये** म्हणजे बिबट्या त्याच्यातून आत शिरणार नाही, हे खूप महत्वाचे आहे. बिबट्या हा मांजर कुळातील प्राणी आहे, जर त्याने एखादे लहान छिद्र सुद्धा पाहिले तर तो आत घुसण्याचा प्रयत्न करेल आणि मग बकरी किंवा एखादा लहान पाळीव प्राणी तोडातून बाहेर घेऊन येणे त्याच्यासाठी खूप मुश्कील होईल. म्हणूनच एखादे लहान फट सुद्धा गोठ्यात असू नये.

लोक बाभूलीच्या काटेरी फांद्यापासून सुद्धा प्रभावी गोठा किंवा कुंपण बनवतात पण ते मजबूत असले पाहिजेत.

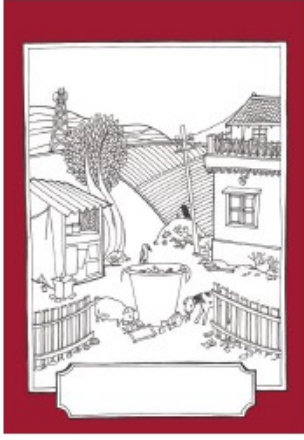




रात्री उघड्यावर बाहेर अंगणात झोपताना
काय काळजी घेतली पाहिजे?



आपला परिसर आणि सभोवतालची
जागा कशी ठेवावी?



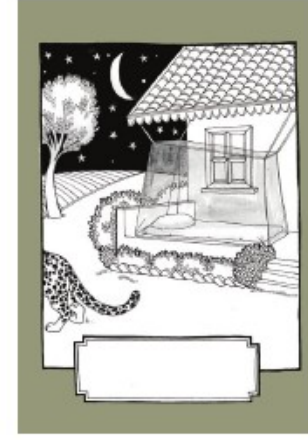
आपला परिसर आणि सभोवतालची जागा कशी ठेवावी?

जगातल्या बऱ्याच वन्य प्राण्यांवर असा अभ्यास केला गेला आहे कि मांसाहारी प्राणी जसे कि अस्वल, बिबटे, लांडगे हे जिथे खूप प्रमाणात खाद्य उपलब्ध आहे अशा ठिकाणी आकर्षित होतात.

त्याचप्रमाणे बिबट्या आणि तरस आपल्या गावांत आणि शहरात कचरा असलेल्या जागी सामान्यपणे मिळणाऱ्या कुत्रे, डुक्कर आणि इतर काही प्राणी यांच्यावर उदरनिर्वाह करतात. त्याचप्रमाणे कत्तलखाना आणि कचरा असलेल्या ठिकाणी जिथे मोठ्या प्रमाणात खाद्य उपलब्ध आहे तिथे कुत्रे आणि डुक्करे यांचे मुबलक प्रमाणात प्रजनन होते.

एक जैविक यंत्रणा असते कि जेव्हा अन्नाचे संसाधने वाढतात तेव्हा लहान वयातच मादी प्रजनन करायला सुरवात करते आणि त्यापैकी बरिच पिल्ले जगतात. पण दुसरीकडे बघितले असता, जर अन्न कमी प्रमाणात उपलब्ध असेल तर त्यांची उत्पत्ती उशिरा सुरु होते आणि त्यांची बरीच पिल्ले नैसर्गिकरित्या रोगामुळे मरण पावतात. हे सत्य माणसापासून ते कुत्र्यापासून ते बिबट्यापर्यंत सर्व जीवांना लागू होत.

म्हणून कुत्रे, डुक्करे आणि बिबटे यांची संख्या नैसर्गिकरित्या नियंत्रणात आणण्यासाठी त्यांच्या अन्नाची संसाधने कमी करणे हा एक चांगला उपाय आहे. यामुळे बिबटे अन्नाच्या शोधात जास्त मोठ्या विभागात फिरायला सुरवात करतात आणि त्यांची संख्या नैसर्गिकरित्या नियंत्रणात राहते.

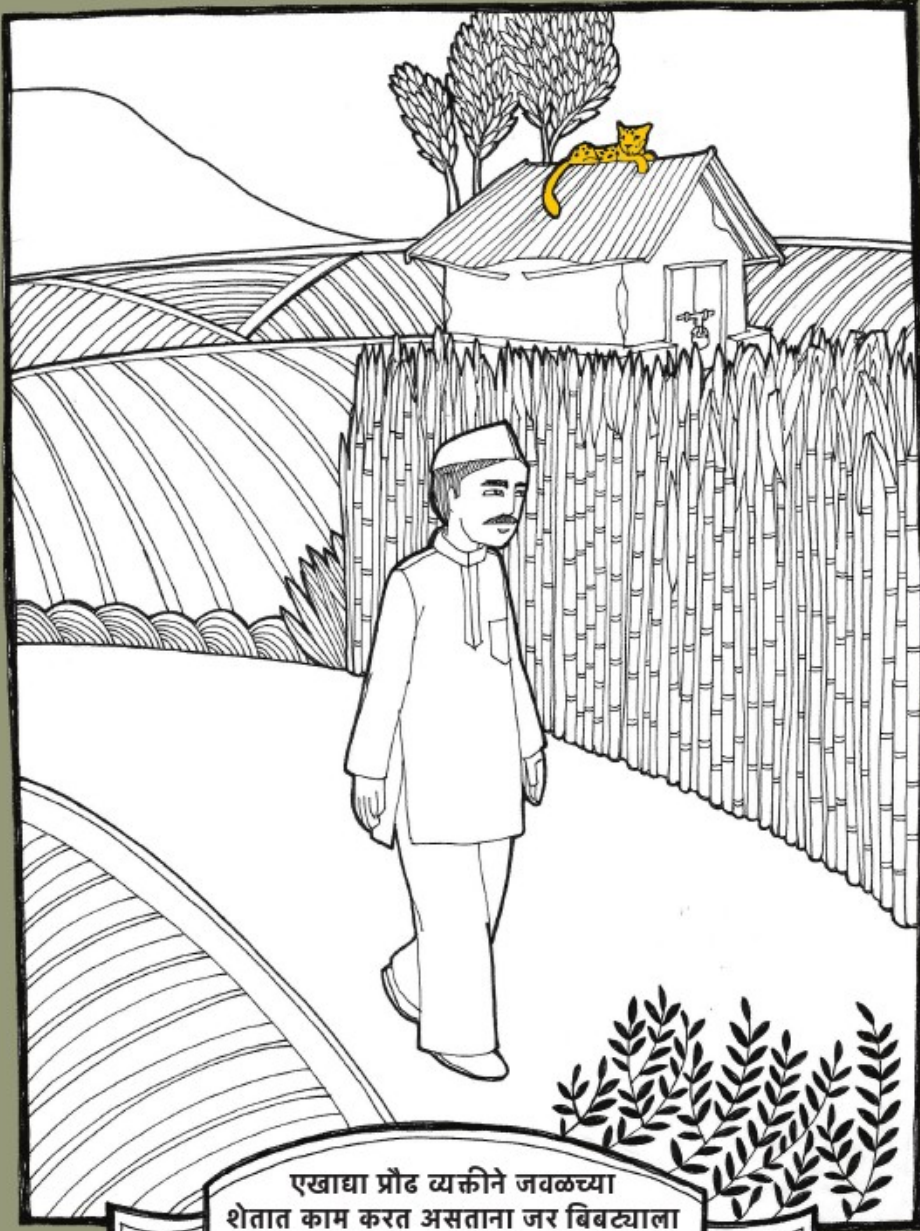


रात्री उघड्यावर बाहेर अंगणात झोपताना तेव्हा काय काळजी घेतली पाहिजे?

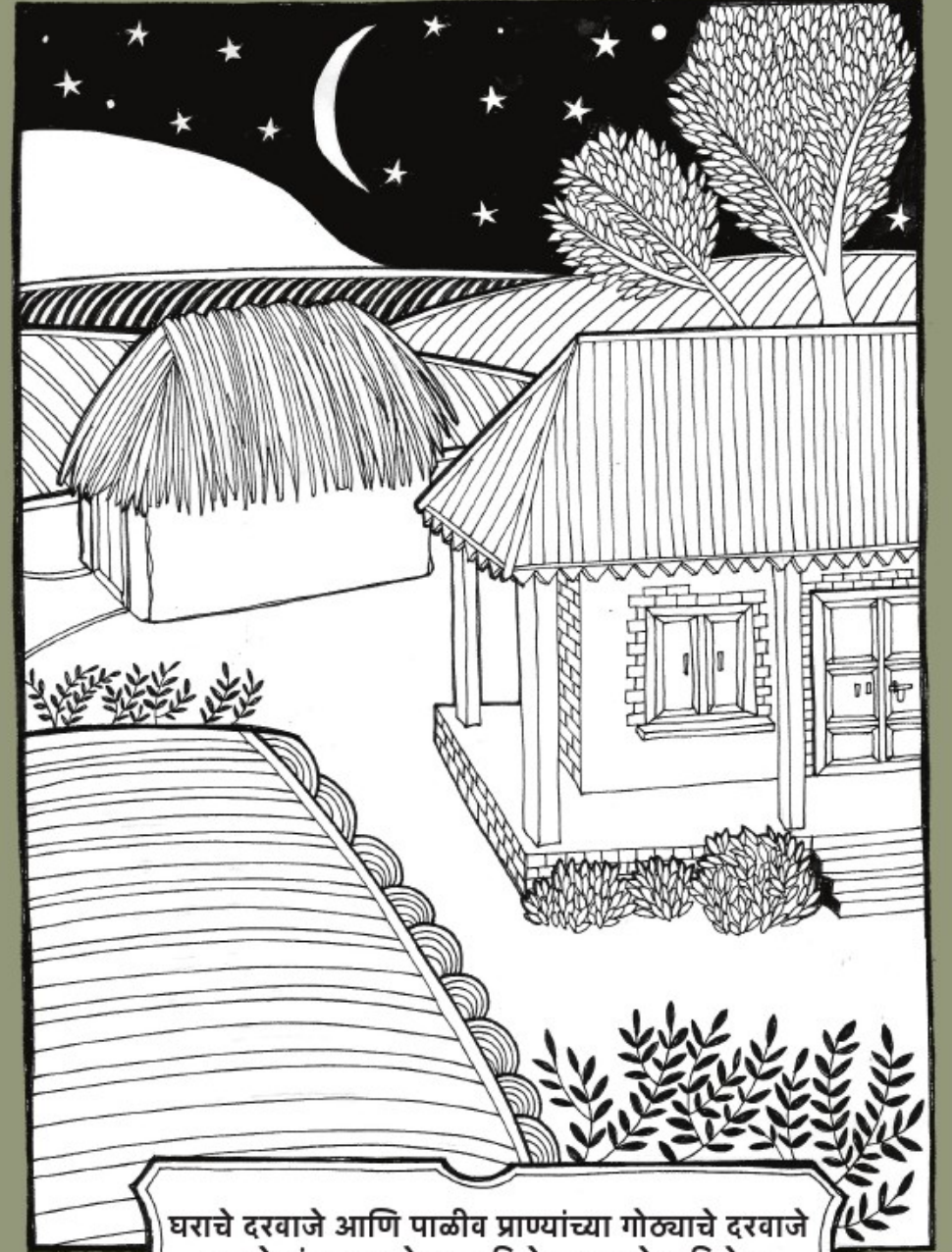
उन्हाळ्यामध्ये बरेच लोक अंगणात झोपतात. आम्ही त्या लोकांना असे सुचवितो कि, **त्यांनी साखळीच्या बंधिस्त कुंपणात झोपावे.** जेणे करून त्यांचे स्वताचे संरक्षण होईल.

कुंपण परवडत नसल्यास **मछछरदाणी सुद्धा वापरता येईल** कारण यामुळे वन्य प्राण्यांना आत शिरण्यात प्रतिबंध निर्माण होतो.

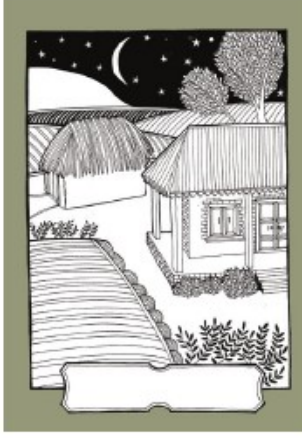




एखाद्या प्रौढ व्यक्तीने जवळच्या शेतात काम करत असताना जर बिबट्याला पाहिले तर काय केले पाहिजे?



घराचे दरवाजे आणि पाळीव प्राण्यांच्या गोठ्याचे दरवाजे एकमेकांपासून कोणत्या दिशेला असले पाहिजेत?



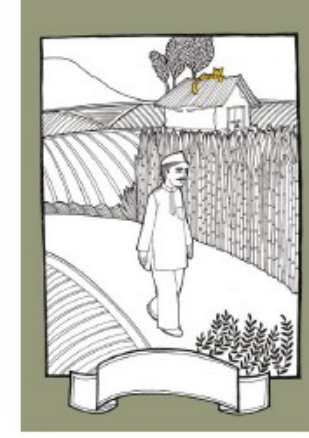
घराचे दरवाजे आणि पाळीव प्राण्यांच्या गोठ्याचे दरवाजे एकमेकांपासून कोणत्या दिशेला असले पाहिजेत?

वन्य मांसभक्षीय प्राणी हे पाळीव प्राण्यांकडे त्यांच्या आवाजामुळे आणि वासामुळे आकर्षित होतात. त्याचप्रमाणे बिबट्यासारखे प्राणी हे विशिष्ट प्रादेशिक भागातच राहतात आणि सुमारे १५ चौरस किमी जागा व्यापतात. ते या भागात फिरतात आणि त्यांना या भागातील सर्व पाळीव प्राण्यांचे गोठे, कचऱ्याच्या जागा, कुत्रे कुठे आहेत हे माहित असत.

ते ठराविक कालावधीत आपल्या विभागाची एकदा पडताळणी करून कुठे सोप्या रितेने गोठ्यात घुसता येईल आणि बकरी पकडता येईल किंवा रात्री घराच्या बाहेर राहिलेला एखादा कुत्रा पकडता येईल हे बघतात.

बऱ्याचदा, घर आणि पाळीव प्राण्यांचे गोठे हे आजूबाजूला असतात आणि त्यांचे दरवाजे पण शेजारी शेजारी असतात. आम्ही असं सुचवितो कि, आपल्या स्वतःच्या संरक्षणासाठी **पाळीव प्राण्यांचे गोठे हे घरापासून लांब बांधावे** आणि घर आणि गोठ्याचे **प्रवेशद्वार हे एकमेकांच्या विरुद्ध दिशेला असणे**, हे खूप गरजेचे आहे .

अशा अनेक घटना घडल्या आहेत कि रात्री बिबट्या गोठ्याच्या बाहेर बसला होता आणि लहान मुल घराच्या बाहेर आल आणि शौचाहून परत येताना आपल्या आईसाठी वाट बघत असताना बिबट्या त्याला घेऊन गेला. हे खूप महत्वाच आहे कि आपण अशा घटना टाळल्या पाहिजेत.



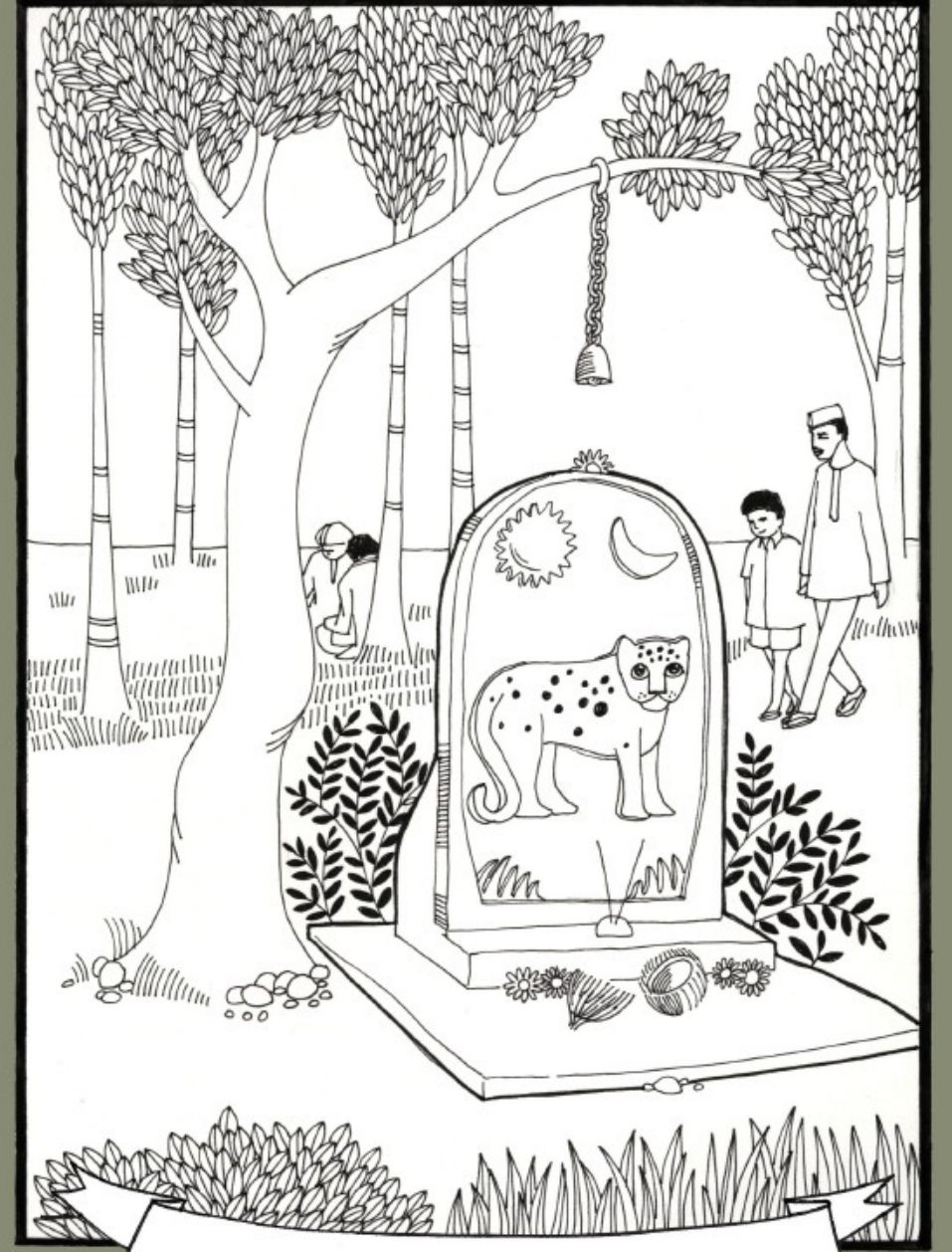
एखाद्या प्रौढ व्यक्तीने जवळच्या शेतात काम करत असताना जर बिबट्याला पाहिले तर काय केले पाहिजे?

बिबट्या बघितल्यास त्याच्याकडे दुर्लक्ष करावे. त्याच्याकडे न बघता आणि कोणतेही आक्रमक वर्तन न दाखविता तिकडून निसटून जावे.

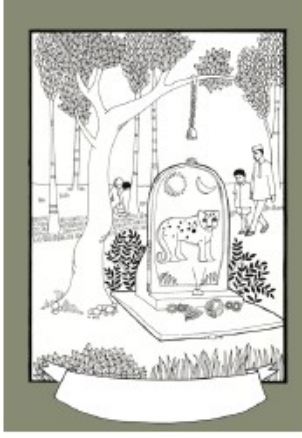




पिंजरा लाऊन बिबट्याला पकडणे
आणि दुसरीकडे नेऊन सोडणे
हा बिबट्यांच्या समस्येवरील उपाय ठरू शकतो का?



सर्वांना बिबट्याची भीती वाटते का?



सर्वांना बिबट्याची भीती वाटते का?

आपल्यापैकी जास्तीत जास्त लोकांनी बिबटे हे धोकादायक असतात आणि ते माणसांवर हल्ले करतात असेच ऐकलेले किंवा वाचलेले असते. परंतु जे बिबट्यांचा आदर करतात एवढेच नव्हे तर त्यांची पूजा करतात अशा लोकांबद्दल आपण क्वचितच ऐकतो. भारतातील अनेक भागांमध्ये असे लोक आहेत जे बिबटे आणि वाघासारख्या मांजरवर्गातील मोठ्या प्राण्यांची पूजा करतात.

वेळीप, वारली, गोंड, महादेव कोळींमधील ठक्कर याचबरोबर ईशान्य (उत्तर पूर्व) भारतातील काही लोकही मोठ्या मांजरवर्गीय प्राण्यांची पूजा-अर्चना करतात. महाराष्ट्रात या दैवताला वाघोबा म्हटले जाते. येथे वाघोबाची अनेक पवित्र स्थाने आहेत ज्याठिकाणी लोक त्याची पूजा करतात.

माणसे आणि वन्यजीव यांच्यातील हे संबंध फक्त पूजा आणि आरती पुरतेच मर्यादित नसून ते या प्राण्यांना आणि त्यांच्या वर्तनाला अधिक चांगल्याप्रकारे समजून घेण्यास मदत करणारेही आहेत. हेच संबंध या लोकांना या प्राण्यांसोबत एकाच क्षेत्रात एकमेकांना एकमेकांपासून कमीत कमी त्रास होईल अशाप्रकारे शांततामय जीवन जगण्याच्या पद्धतीही शिकवतात. बिबट्यांचा अभ्यास करणारे वैज्ञानिकही त्यांना घाबरत नाहीत कारण त्यांनी बिबट्यांना अधिक चांगल्याप्रकारे समजून घेतलेले असते आणि इतर विषयांप्रमाणेच याबाबतीतही, चांगल्याप्रकारे समजून घेतल्याने भीती अपोआप कमी होते.



पिंजरा लाऊन बिबट्याला पकडणे आणि दुसरीकडे नेऊन सोडणे हा बिबट्यांच्या समस्येवरील उपाय ठरू शकतो का?

बहुतेक प्राण्यांचे स्वतःचे असे एक क्षेत्र असते तसेच ते बिबट्यांचेही असते. या क्षेत्राला त्याचा प्रांत किंवा इलाका असे म्हणतात. भक्ष्यांचे प्रमाण भरपूर असेल तर त्याची व्याप्ती कमी असते. अहमदनगरच्या शेत जमिनींमध्ये करण्यात आलेल्या अभ्यासांमध्ये एका बिबट्याचे क्षेत्र साधारण १५ चौ. किमी असल्याचे आढळून आले. मांजरीप्रमाणेच, बिबटेही दूर कुठे तरी नेऊन सोडल्यास परत आपल्या घराकडे येण्याचा प्रयत्न करतात. आफ्रिकेत घरी (मूळ जागी) परतण्यासाठी त्यांनी ३०० किमीपर्यंतचा प्रवास केल्याची नोंद आहे. भारतातही रेडियो कॉलर लावलेले तीन बिबटे (सीता, जय महाराष्ट्र आणि लक्ष्मण) त्यांना जेथून पकडले तेथे परत गेले होते.

बिबट्यांना त्यांच्या क्षेत्रातून काढून दुसरीकडे नेऊन सोडल्यामुळे उभी राहणारी दुसरी समस्या म्हणजे त्यांना जेथे नेऊन सोडले आहे त्या ठिकाणी, मग ते जंगल असले तरी, ते आणखी जास्त त्रासदायक ठरण्याची शक्यता असते. भारतात कोणत्याही भागात माणसे आहेतच, अगदी जंगलातही. या बिबट्यांचा जन्मच माणसांचा वावर असलेल्या भागात झाल्यामुळे आणि त्यांनी त्यांच्या आयुष्यात कधीही माणूसविरहित जंगल पाहिलेले नसल्यामुळे जंगलात सोडल्यावर त्यांची पहिलीच प्रतिक्रिया गावाकडे, माणसे असलेल्या प्रदेशात जाण्याची असते.

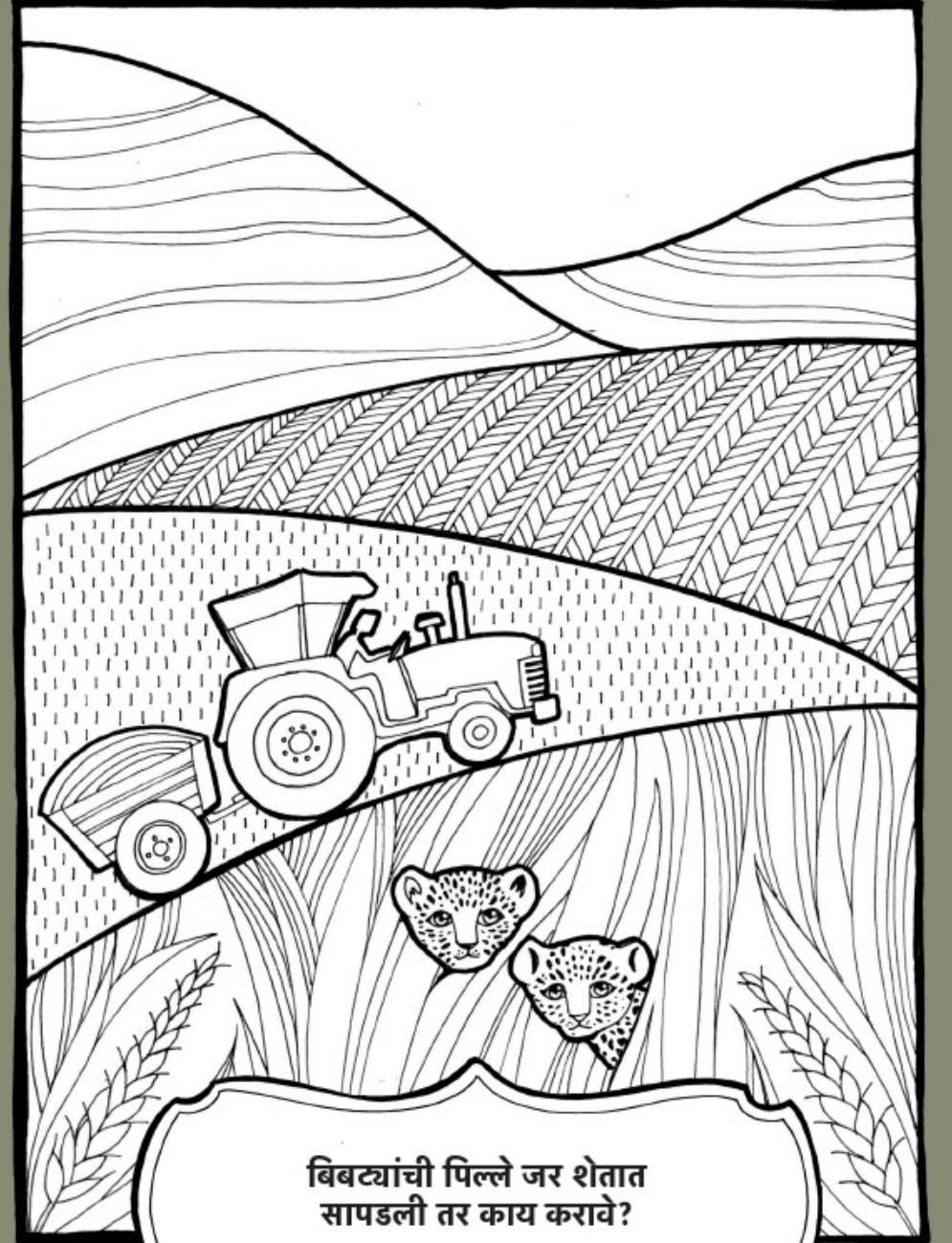
याचवेळी आपण हेही लक्षात घेतले पाहिजे कि जंगलात आधीच राहत असलेले बिबटेही असतात जे नवीन येणाऱ्या बिबट्यांचा पाठलाग करून त्याला मारतात. संशोधनात असेही आढळून आले आहे कि ज्या बिबट्यांनी आपल्या क्षेत्रात माणसांवर कधीही हल्ला केला नव्हता त्यांच्याकडून त्यांना नेऊन सोडलेल्या भागाजवळ माणसांवर हल्ले केले जाऊ शकतात.

बिबट्यांचे आपले कुटुंब असते ज्यात पिल्ले २.५ वर्षांची होईपर्यंत आपल्या आईसोबत राहतात आणि नंतर त्यांना स्वतःचे 'घर' शोधावे लागते. कोणत्याही रिकाम्या क्षेत्राचा हे बिबटे ताबा घेतात. ते वयाने लहान असल्यामुळे जेथे आधी एकच प्रौढ बिबट्या राहत होता त्या क्षेत्रात आता असे एकापेक्षा जास्त बिबटे राहायला लागतात. फक्त बिबट्याला त्याच्या क्षेत्रातून काढून टाकल्यामुळे १) एखादा किशोर बिबट्या त्या रिकाम्या क्षेत्रात येऊन राहू शकतो २) जेथे बिबट्याला नेऊन सोडले आहे तेथे माणसांवर हल्ले होऊ शकतात. अशाप्रकारे, पिंजरा लाऊन बिबट्याला पकडून दुसरीकडे नेऊन सोडल्यामुळे समस्या आणखी गंभीर बनू शकते आणि अगोदर माणसांसाठी घातक नसलेला बिबट्या नंतर मात्र धोकादायक बनू शकतो.

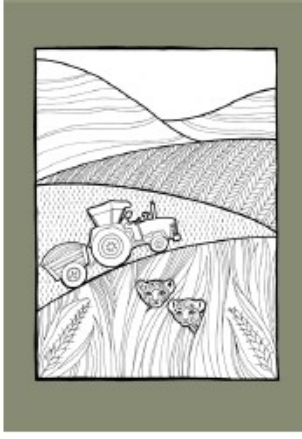




बिबट्यांची पिल्ले जर शेतात
सापडली तर काय करावे?



बिबट्यांची पिल्ले जर शेतात
सापडली तर काय करावे?



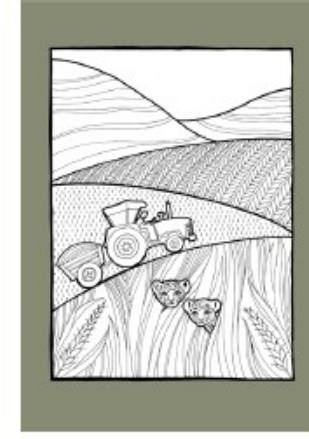
बिबट्यांची पिल्ले जर शेतात सापडली तर काय करावे?

शेतकऱ्यांना अनेकदा आपल्या शेतात बिबट्याची पिल्लं आढळून येतात. याचे कारण भक्ष्याच्या शोधार्थ बाहेर पडतांना त्यांच्या आईला त्यांना तेथे सोडून जावे लागते.

**अशावेळी आपण त्यांना अजिबात त्रास देऊ नये.
त्यांना आपल्या घरी घेऊन जाऊ नये.
त्यांच्यासोबत सेल्फी काढू नये.**

कापणीची वेळ आली असतांना जर आपल्या शेतात पिल्ले सापडली तर ती अलगद उचलून दुसऱ्या अथवा बाजूच्या, दाट पीक असेलेल्या शेतात नेऊन ठेवावी. रात्री त्यांची आई येऊन त्यांना घेऊन जाईल. असे बऱ्याचदा घडलेही आहे.

अशावेळी तुम्ही वनविभागालाही फोन करू शकता. ते येऊन तुमची मदत करतील. मानवी आईप्रमाणेच बिबट्यांची आईदेखील आपल्या लहानग्यांच्या बाबतीत अत्यंत संवेदनशील असते. यामुळे आपण तिच्या पिल्लांना कोणत्याहीप्रकारे त्रास देऊ नये. त्यांना ते असतील तिथेच राहू द्यावे. त्यांची आई त्यावेळी जवळही असू शकते. तिने जर आपल्याला तिच्या पिल्लांजवळ पाहिले तर ती आपल्यावर हल्लादेखील करू शकते.



बिबट्यांची पिल्ले जर शेतात सापडली तर काय करावे?

शेतकऱ्यांना अनेकदा आपल्या शेतात बिबट्याची पिल्लं आढळून येतात. याचे कारण भक्ष्याच्या शोधार्थ बाहेर पडतांना त्यांच्या आईला त्यांना तेथे सोडून जावे लागते.

**अशावेळी आपण त्यांना अजिबात त्रास देऊ नये.
त्यांना आपल्या घरी घेऊन जाऊ नये.
त्यांच्यासोबत सेल्फी काढू नये.**

कापणीची वेळ आली असतांना जर आपल्या शेतात पिल्ले सापडली तर ती अलगद उचलून दुसऱ्या अथवा बाजूच्या, दाट पीक असेलेल्या शेतात नेऊन ठेवावी. रात्री त्यांची आई येऊन त्यांना घेऊन जाईल. असे बऱ्याचदा घडलेही आहे.

अशावेळी तुम्ही वनविभागालाही फोन करू शकता. ते येऊन तुमची मदत करतील. मानवी आईप्रमाणेच बिबट्यांची आईदेखील आपल्या लहानग्यांच्या बाबतीत अत्यंत संवेदनशील असते. यामुळे आपण तिच्या पिल्लांना कोणत्याहीप्रकारे त्रास देऊ नये. त्यांना ते असतील तिथेच राहू द्यावे. त्यांची आई त्यावेळी जवळही असू शकते. तिने जर आपल्याला तिच्या पिल्लांजवळ पाहिले तर ती आपल्यावर हल्लादेखील करू शकते.

